

# A Culture House – a Nucleus of a Collective Farm of Soviet Latvia

Agate Eniņa, Jānis Krastiņš, *Riga Technical University*

**ABSTRACT:** The aim of the study is to identify and assess the aesthetic quality of culture houses constructed during the Soviet period in the countryside of Latvia and determine their significance for the architectural heritage of Latvia. This article analyses two distinctly different periods in cultural development of rural areas and construction of culture houses. The first period covers the time span from 1955 till 1975, when standard designs of culture houses were used in architecture. The second period refers to the time between 1975 and 1990, when public opinion drastically changed and a search for national identity renewed. It was the time when the number of individual designs considerably increased.

**KEYWORDS:** architecture, cultural heritage, history, soviet legacy.

For more than 150 years culture houses have taken a prominent place in urban development and cultural landscape of the countryside of Latvia. They are not only an important part of cultural heritage, but also a key to the existence of Latvian nation and Latvian traditions, national spirit and values. The controversial attitude to this part of cultural heritage of Latvia has been a good incentive for a profound analysis of culture houses.

The Soviet regime changed the lifestyle of people both in the cities and in the countryside. It transformed the traditional rural cultural landscape attempting to eradicate a lifelong tradition of living on farmsteads substituting it with villages of collective farms. The imposed changes, however, could not change an inherent need of people to maintain their ancestral traditions. In the centres of newly established collective farms of Soviet Latvia several cultural establishments were built, i.e. schools, culture houses, open-air stages etc.

The aim of the study is to identify and assess the aesthetic quality of culture houses of the countryside and determine their place in the architectural heritage of Latvia. Two tasks have been set to achieve this aim:

1. to ascertain and analyse types of buildings of culture houses and follow the evolution of their stylistic and aesthetic principles;
2. to compare and evaluate general development of culture houses and determine the possible sources of influence and analogies.

Two distinctly different periods in development of rural cultural environment and construction of culture houses have been analysed. The first period lasted from 1955 till 1975, when standard designs were used. The second period refers to the time between 1975 and 1990, when public opinion drastically changed and a search for national identity renewed.

Today several outstanding problems related to the culture houses of Latvia can be highlighted:

1. administrative centres in Latvia, where culture houses operated, have been eliminated as a result of a rapid

- decrease in population and administrative reforms. The financing for their maintenance was also significantly cut;
2. the uneven development and different financing mechanisms constitute a threat for depletion and destruction of cultural heritage. Developing housing estates, no analysis has been performed as to the location of cultural establishments. No basic principles for incorporation of the existing cultural establishments into the network of new administrative regions have been defined;
3. samples of high quality building layouts, façade finish and interior designs are lost because of insufficient funding, lack of public awareness and poor quality of building repair and renovation works. It all contributes to depletion of cultural heritage.



Fig. 1. Balvi culture house at Brīvības iela 61. 1954.



Fig. 2. Kārsava culture house at Vienības iela 49C. 1959.



Fig. 3. Preiļi culture house at Raiņa bulvāris 28. 1958. [4]



Fig. 4. Krustpils culture house in Jēkabpils at Rīgas iela 210/212. 1954–1959. [5]

The methodological principles of the research are based on the architectural analysis of culture houses and summarisation, systematisation and classification of architectural and historical information about the buildings of cultural and educational establishments. A series of unpublished sources and archival materials has been explored and a method of monographic and historical approach has been employed. The buildings of cultural and educational establishments have been ascertained, inspected and photographed, and a visually comparative analysis has been made.

#### I. RURAL CULTURE HOUSES BETWEEN 1955 AND 1975

In 1940, immediately after the occupation of Latvia and annexation by the Soviet Union the land reform was initiated. As a result, large farms privately owning over 30 hectares of land were eliminated in the rural areas of Latvia. Initially, the expropriated land properties were divided among smaller farms and landless peasants. Over a period of ten years all Latvian farmers had to join collective farms or kolkhozes (abbreviated from Russian – *коллективное хозяйство* i.e. a collective farm [1]). Establishment of collective farms and collectivisation of properties meant a radical change in vernacular land management traditions, yet already in the mid-1950s, recovering from war,

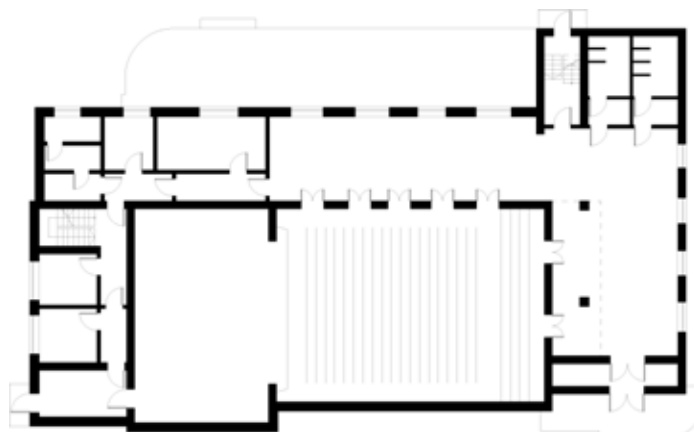


Fig. 5. A standard design for a culture house with 400 and 600 seats. Architects P. Švābe and E. Leitāne. 1959. A drawing by A. Eniņa.



Fig. 6. Dagda culture house. Architects P. Švābe and E. Leitāne. 1959.

the first culture houses were built in towns and collective farm villages in Latvia.

One standard design was used to build **the culture house in Balvi** at Brīvības iela 61 in 1954 (Figure 1), **the culture house in Preiļi** at Raiņa bulvāris 28 in 1958 (Figure 3) and **the culture house in Krāslava** at Vienības iela 49C in 1959 (Figure 2). These buildings contain spacious rooms with the total area of 1700 square meters. The large assembly hall with 450 seats is encircled by administrative offices and auxiliary rooms. These buildings also include the small hall with 70 seats and rooms for amateur groups. The portico of the great order dominates the main façade. Fenestration has an even pattern regardless of the size of interior spaces. Details of architectural finish are bulky, and they are supplemented either by massive cornices or intermediate cornices. This architectural style is called “socialist realism” [2] or retrospectivism [3].

The shapes of the community centers built in the 1950s are mostly robust and pretentious. In fact, the architecture of these buildings still strongly relied on neo-eclectic features introduced in the last years before the war, which embodied the idea of “the cult of the leader”.

This retrospective trend is also reflected in the architecture of **Baloži culture house** at Skolas iela 4 (built in 1961) and



Fig. 7. A standard design for a culture house with an assembly hall with 450 seats and a cinema hall with 245 seats. Architect A. Titmane. 1959. A drawing by A. Eņiņa.



Fig. 9. The culture house "Enerģētīķis" in Salaspils district. 1980.



Fig. 8. Kauguri culture house. 1989.



Fig. 10. Architect Tikmanis working on his diploma design "A Tourist Centre at Lake Kaķīši". On the left – his fellow student Uldis Pabērzs. 1968. [12]

**Krustpils culture house** in Jēkabpils, Rīgas iela 210/212 (built in 1954–1959). The main façade of Krustpils culture house resembles a grand portal. Above it a fine cornice runs, which also encircles both wings of the building (Figure 4). The luxurious interior design also displays monumental decorative elements and free improvisation with the elements of orders which is characteristic of this period and its striving for ostentatious luxury what had to imply the rightness of the regime. There is a certain degree of incongruity between the use of antique forms in the finish of the buildings and their modern spatial structure, constructions, as well as technical facilities.

In the late 1950s, when construction of large-scale residential districts began in the cities of Latvia using pre-fabricated building constructions [2], the same degree of industrialisation was also applied to the architecture of public buildings. Several new standard designs for culture houses were developed. They were used both in the largest cities of Latvia and in the small centres of collective farms. In 1962, **the culture house of the fishermen's collective farm "Banga"** was opened in Roja, at Zvejnieku iela 5. Its architecture marked a transition from a separate use of one standard design and its widespread use in construction of culture houses.

A culture house with 400 or 600 seats (architects P. Švābe and E. Leitāne, 1959) was one of the first standard designs widely used in Soviet Latvia [6]. Such culture houses were built in Dagda, Zilupe, Ventspils, Ludza and other towns. The volumes of an assembly hall and a foyer are arranged freely and asymmetrically, placing the main entrance next to the end wall of the hall. In Dagda, Zilupe and Ludza the buildings are retracted from the street lines providing enough space around them (Figures 5 and 6). On the other hand, in Ventspils, the culture house was squeezed within a dense perimeter block. The culture house has an inappropriate scale and it is too bulky for the environment. Evident is a refusal to use any decorative elements both in the façades and interiors. No relation can be seen to the architectural traditions of asymmetric free-standing buildings of people's houses – as regards composition of volumes, understanding of scale, and spatial qualities – built in the pre-war period in towns and small cities.

Quite often in smaller collective farms a culture house with 400 seats for spectators turned out to be too large. Therefore a new standard design was developed for culture houses with the total area of about 1000 square meters. This two-storey rectangular structure of these buildings has a four-sided roof. Windows in the façades are arranged in an even rhythmical pattern.

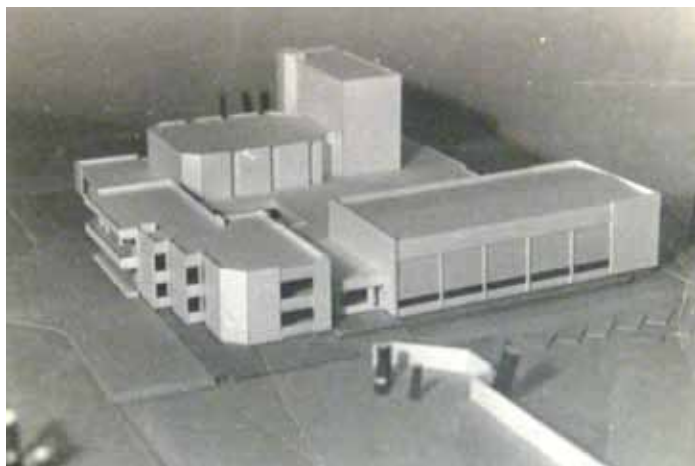


Fig. 11. The standard design for the culture house in the collective farm “Lenin” in Kocēni, Valmiera region and in the collective farm “Zelta druva” in Dobeles region. A model. Architect L. Tīkmanis. 1968–1976. [12]



Fig. 13. Mālpils culture house with 600 seats. 1975–1988. [12]



Fig. 12. Mālpils culture house with 600 seats. 1975–1988. [12]



Fig. 14. Mālpils culture house with 600 seats. In the foreground, the architect Ē. L. Tīkmanis. Around 1988. [12]

These houses largely resemble residential buildings and do not appear imposing. This design was used to build culture houses in Alsviķi, Aglona, Biksti, Mērsrags etc.

In the countryside and towns of Latvia, a standard design for a culture house with **an assembly hall with 450 seats and a cinema hall with 245 seats** was widely used (architect A. Tītmane, 1959). Both halls are connected via a gallery with the rooms for amateur clubs located above it on the top floors (Figure 7). For example, this design was used for the culture houses in Ilūkste district, Sigulda, Smiltene etc. A mirror image of the building layout was also used e.g. in the culture house in Skrunda. The façade finish displays minor variations due to different finishing techniques used, thus the culture house of Daugavpils Vorstadt at Vidzemes iela 41 has pointed, unplastered brick walls, while painted plaster has been used for the façades of the culture house in Gulbene. Mass construction of culture houses and the dominant ideology precluded the use of more refined architectural and artistic means of expression in the architecture of those buildings. The visual image of the people’s houses built between 1955 and 1975 lack distinctive aesthetic qualities. A special attention should be paid to the quality of the public open spaces surrounding the people’s houses. It is necessary to explain the ideological role of monumental and decorative arts, the importance of decorative

sculptures in organisation of external and internal spaces and the need for outdoor small architectural forms. Quite often, as a result of conversions carried out today, works of fine arts are lost. Thus, after the façade insulation, the monumental relief depicting a girl in a national costume has disappeared from above the main entrance of the people’s house of Dagda district. A special attention should be paid to the problem of architectural regeneration of the people’s houses built during the Soviet period in Latvia.

## II. RURAL CULTURE HOUSES BETWEEN 1975 AND 1990

After 1975, construction of people’s houses continued in Latvia, yet the public opinion changed and it had a direct effect on the visual image of people’s houses, their typology, and on their architecture in general. Increasingly more attention was paid to the environment as a whole, what to a certain extent changed the proportion between the use of standard and individual designs in construction of people’s houses.

The architecture of people’s houses continued to display features and shapes of modern movement deriving from the 1930s. The architecture of **Kauguri culture house** (1989) and **the culture house “Enerģētīkis” of Salaspils district** (1980)

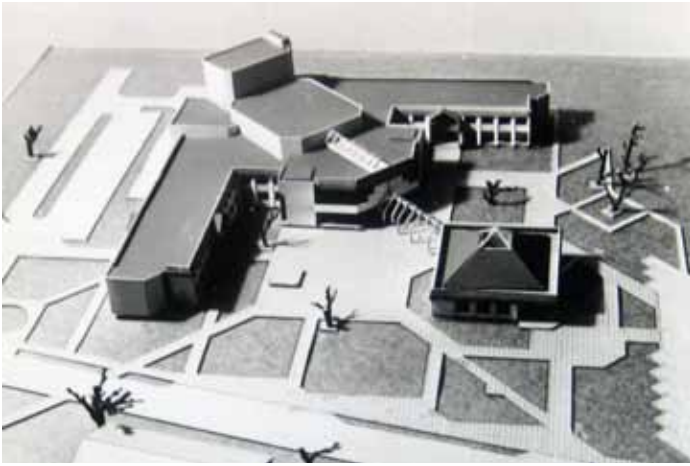


Fig. 15. The club, office and village council in Nīgrande, Saldus region. A model. 1984–1986. [12]



Fig. 16. The office of the collective farm in Renda, Kuldīga district. 1983–1987. [12]

has rather expressive massing of cubic shapes, corresponding tectonics and strongly emphasised entrances (Figures 8 and 9).

A number of designs for the important public buildings of that time were developed at the State Rural Construction Design Institute “Laukuprojekts” of the Ministry of Construction of the Latvian SSR (it was also commonly referred to as “Latgiproseļstroj” using its abbreviation in the Russian language). The design institute “Laukuprojekts” employed some of the renowned architects of Latvia such as Dzintars Driba, Oļģerts Buka and Ēriks Laimonis Tikmanis (Figure 10).

Already in 1968, immediately after graduating, the architect Tikmanis began to develop a standard design for a culture house. Initially, the design was intended for a culture house in **the collective farm “Lenin” in Kocēni, Valmiera district** (Figure 11). The bureaucratic system of the USSR and Soviet Latvia prevented this project from being implemented. Only almost ten years later, after some minor changes were made to the design, the culture house was finally constructed in **the collective farm “Zelta druva” in Dobele district** under the guidance of the architect Aivars Pētersons. The architect noted that it had been a very painful experience for him since the implementation of the project involved so many difficulties [7]. The architecture of the culture house reflects traditions of modern movement. The standard design was adjusted respecting the specific relief of the area. The massing consists of cubic elements creating a dynamic composition. The completion of the culture house of the collective farm “Zelta druva” was an important turning point in the architect’s career. It strongly influenced his further creative achievements.

The design for a model village in Mālpils is one of the most interesting designs for public centres developed by the architect Tikmanis. This project was implemented under his guidance from 1974 till 1985, when the building of the office of the collective farm, the building of the village council and **Mālpils culture house** with 600 seats were constructed (Figures 12–14). The architecture of the building displays features of the international modern movement. The massing consists of cubic elements with rounded corners. Huge planes of glass alternate with rendered wall planes. The building has a harmonious and appealing image and a distinct centre of spatial composition. This manner drawing



Fig. 17. The office of the collective farm in Renda, Kuldīga district. 1983–1987. [12]

on functionalism characterised the initial period of architect’s creative career. Later his creative manner changed acquiring a different stylistic expression.

In the 1970s, the architect developed several designs for club buildings e.g. for **the club in Skujene, Cēsis district** (1977–1978), **the club and office building in Bērzgale, Rēzekne district** (1981–1986), **the club and office building in Laubere, Ogre district** (1983–1987) and **the club with an auditorium for 500 spectators in Rundāni, Ludza district** (1982–1987). These designs show the architect’s inclination to vernacular building traditions and principles of massing and composition. The club and office building in Bērzgale, Rēzekne district is considered to be the last culture house designed by the architect in the vein of modern movement. In the late 1970s and early 1980s, new tendencies coming from the West brought new trends to the architecture. It had also become more urgent than ever to review the designing principles of rural villages. Architect Ģirts Ādmiņis pointed out that “the real beauty of the countryside is not a surrogate of the beauty of the city but a unique phenomenon wide in its essence” [8]. Architect Modrīte Lūse emphasized that rural settlements unlike the city are perceived “viewing them from the outside as a whole” [9]. It became very important to review the designing criteria of a culture house as a depository of national



Fig. 18. The office of the collective farm in Renda, Kuldīga district. Sketches, 1983–1987. [12]



Fig. 19. The people's house in Pušmucova parish. 1989.

values and a landmark of the rural area. An attempt to reproduce the living environment of the city in collective farms was severely criticised [10].

The architecture of **the building of the club, the office and the village council** (1984–1986) designed by architect Tīkmanis in **Nīgrande, Saldus district** shows such an innovative understanding of the values. The office of the collective farm is located next to the school of Nīgrande with its central entrance facing the picturesque valley of the River Venta. It was designed as a hallmark and a contrast to the inappropriate high-rise residential buildings constructed in the village. The layout of the club displays the principle often used in postmodernism, namely, one of the volumes is placed at a 45-degree angle to the others (Figure 15).

Tīkmanis applied the vocabulary of postmodernism also in the conversion project **transforming the former watermill in Pampāļi** for administrative and cultural needs (1982–1987). On the ruins of the watermill destroyed during World War II, retaining the existing stone walls, the rooms were created for larger social gatherings, i.e. two fireplace halls with an area of 170 m<sup>2</sup> each, 25 hotel rooms, a hairdresser's saloon and a sauna with a swimming pool. The halls had doors leading to the terrace overlooking the water reservoir at the mill and the park [11]. The “hat”, which was added to the mill, seems to be inspired by the carnival. A slight carelessness wins over bleak seriousness. An audacious prank overrides traditional stagnation. Postmodernism is intensively imaginative, exotic and unreal.

In the mid-1980s, unity and stability in architects' works were targets of irony. The main keywords of postmodern architecture

could be – fortuity, game, allegory, and self-reflection. Amid the atmosphere saturated in irony in the world architecture as a whole, in the mid-1980s, one of the most successful examples of postmodernism was created in the architecture of Latvia, namely, **the office of the collective farm and the culture house in Renda, Kuldīga district** (1983–1987), which was designed by Tīkmanis [12]. The tree-lined building sits on the bank of the River Īvande, on the side of the road Rīga–Kuldīga, where once the outhouse of the former rectory stood. The architect tried to respect the location and scale of the existing buildings in the village. The building comprised an office of the collective farm, an assembly room with 180 seats, halls for social gatherings with a fireplace room and hotel rooms for 10 guests (Figures 16–18). The building has accentuated red tile roof planes, while the red brick cladding of the walls displays elaborate patterns. The lintels above window openings are used as decorative elements. The main entrance boasts certain clichés of postmodernism, which highlight and harmoniously complete the artistic composition.

The culture house in Mālpils, the office and pre-school educational establishment in Renda and other buildings designed by Tīkmanis have added new features to the rural landscape of Latvia. In the 1980s, Tīkmanis spoke about the development problems of rural villages: “each central village presents “an open-air museum” or a design catalogue of all standard post-war building designs” [13]. According to the architect, their further reproduction would lead nowhere. The number of population decreased in rural areas, yet the planning disregarded possibilities for long-term rural development. Today, many rural territories are already degraded. The landscape is distorted by ghastly silhouettes of unfinished buildings that are staring at passers-by with blind windows.

New trends in postmodernism inspired architects not only in Latvia, but all over the world. Postmodernism is often defined as an opposition to the dictate of Soviet ideology. However, postmodernism appeared as a logical consequence after the ideological crisis of modern movement.

In the mid-1980s, the searches for postmodern expressions were also reflected in designs developed by several other architects e.g. for **the people's house in Pušmucova parish** (1989), **the culture house of the collective farm “Jaunais komunārs” in Kalni, Nīgrande parish** (architect A. Īvane, 1987) [14] and **the culture house of the collective farm “Stučka” in Aizkraukle parish** (architect A. Bernharde, 1988). These buildings have characteristic clichés of postmodernism, i.e. low-pitched arches and triangular motifs, rounded corners of the buildings etc. (Figures 19 and 20). The vocabulary of details, the rhythm and the scale appropriate to the milieu of the architecture of these buildings enhance the expressiveness of the surrounding rural scenery. Their architecture presents an open denial of the previously promulgated principles of modesty. [15].

**Viesīte culture house** (architect L. Skuja, 1983–1992) was built as the administrative centre of the agricultural company “Daugava” (Figure 21). It includes a concert hall, cinema hall, assembly hall, dance hall, town council and library, regional television studio, house management office, police station and other groups of rooms. This building is a true masterpiece of postmodernism. Its architecture, being on the verge of becoming

kitsch, employs a theme of a medieval castle. The entrance resembles a huge medieval gate while the corners of the building boast large fortification towers. Already in the late 1980s, exaggerated imagery and interpretation of forms implied the decline of postmodern architecture. The culture house in Viesīte is a quintessential product of its time. Perhaps, one of the theories of postmodernism can be used for its assessment: “plagiarism does not annoy but rather enriches the postmodern work” [16, 433]. Accentuated use of historical forms very often contradicts the architectural and spatial logic. Postmodernism is sometimes compared to a great feast which has left a feeling of hangover to a certain part of society. Evidently an impartial evaluation of postmodernism is a task for the future.

In fine arts the main feature of postmodernism was fragmentarism. *Cinema* was created that relied heavily upon editing, works of art and posters were made as collages, in music mixing of audio tracks became popular. In architecture, mixing of forms also took place, combining, for example, a circle with a triangle and a cube, a cylinder with angular shapes, curves with straight lines, etc. Yet in architecture as in a monumental art all these attempts were rather formal and artificial.

The philosophy of the 1980s emphasized practical experience. Postmodernism was used as a means for expression of Latvian experience in architecture. The sources of influence can be found in ethnographic archetypes of Latvian architecture, traditions and language. The study of traditions plays an important role in architecture. Historically, the commensurability of farmsteads and the surrounding rural countryside has strongly influenced Latvian scenery. Solitary roofs on the background of sown fields are more characteristic of Latvian identity than straight street lines in the villages of collective farms.

#### CONCLUSIONS

The buildings of culture houses constructed between 1955 and 1975 did not have a unique image responsive to the *genius loci*. The emotional atmosphere created by architecture over the previous years disappeared. External shapes of community centers became bulky and pretentious. The culture houses built by the end of the 1950s were designed in the style of “socialist realism”. Most of standard community centers built in the 1960s and 1970s do not blend harmoniously within the environment. However, some buildings are distinctive examples of architecture of the particular period.

From 1975 till 1990 public opinion changed and a search for national identity renewed. The number of individual designs considerably increased. Standard designs for culture houses reflect searches for new stylistic and functional solutions. The architecture of culture houses relies on peculiar features characteristic of regional architecture. Society opposed imposition of certain ideology, including politicisation of architecture. The notion “national” was badly degraded. The retrospective perception coincided with the level of development of public opinion. It allowed architects to engage in various improvisations of history, to reinvent eclectic methods using them in an industrialised manner in the architecture of people’s houses. Today, postmodernism – a style that prevailed in the architecture of the 1970s and 1980s – is often described as “views of cultural



Fig. 20. The culture house in Aizkraukle parish. Architect A. Bernharde. 1988.



Fig. 21. The culture house in Viesīte. Architect L. Skuja. 1983–1992.

heritage protection specialists” [15] based on interpretation of historical forms.

At the same time, a pronounced historical aversion to standard architecture had developed. As stated by the architect V. Neilands, “stylistic restrictions lead to standardisation which contradicts the essence of architecture” [15]. Yet the numerous implemented standard designs form an important cultural and historical value.

Philosopher M. Kūle argued that ideas of postmodernism could thrive only in an open society [16]. And Western democracies are one of such societies. The totalitarian system of the Soviet Union prevented the expression of the different views in political, spiritual and social life, and in architecture. The fluctuation of the regime in the 1980s allowed strong artistic impulses to be expressed, since their further development could not be stopped.

Sometimes in the 1980s the works created in Latvian architecture were too stereotyped, while the movement of postmodernism as such is regarded as a positive thing. The major problem of postmodern architecture is the dull interpretation of forms.

Overall, the architecture of culture houses in the territory of Latvia has developed successively. Although so far historical and ideological prejudices have made it difficult to evaluate the architecture of the buildings constructed during the Soviet period, the culture houses of that period have a considerable potential of cultural heritage. Today, we should focus on preservation of national identity and avoid reducing the importance of its function. The culture house needs to preserve the sense of unity, togetherness and camaraderie of the nation.

## REFERENCES

1. Švābe, A. *Latvju enciklopēdija*. Stokholma: Trīs zvaigznes, 1951. 1042.–1046. lpp.
2. Krastiņš, J., Strautmanis, I., Dripe, J. *Latvijas arhitektūra no senatnes līdz mūsdienām*. Rīga: Baltika, 1998. 312 lpp.
3. Lejnieks, J. *Rīgas arhitektūra*. Rīga: Avots, 1989. 255. lpp.
4. Preiļu novada kultūras centrs [tiešsaiste]. *Preiļu novads* [skatīts 27.07.2012]. <http://www.preili.lv/page.php?id=639>
5. Lejnieks, J. *Rīgas arhitektūra*. Rīga: Avots, 1989. 255. lpp.
6. Driba, Dz., Zakemnijs, O. Kultūras nami, klubi un kinoteātri. *Laikmetīgā arhitektūra Padomju Latvijā*. Rīga: Liesma, 1966, 37.–41. lpp.
7. Mukāns, A., Hīršs, J. No būdas līdz pilij. *Zvaigzne*, 1988, Nr. 19, 21. lpp.
8. Āminis, Ģ. Kā mērīt lauku skaistumu? *Arhitektūra un dizains*. Rīga: Avots, 1985, 24.–28. lpp.
9. Lūse, M. Kritērijus meklējot. *Arhitektūra un dizains*. Rīga: Avots, 1985, 29.–36. lpp.
10. Ikonņikovs, A. Kādiem jāklūst laukiem. *ACD (Lauku ciemati)*. Rīga: Avots, 1986, 15.–17. lpp.
11. Radošais portrets: Arhitekts L. Tīkmanis. *Latvijas arhitektūra*, 1989, 74.–76. lpp.
12. Latvijas Arhitektūras muzeja krājuma materiāli. L. Tīkmaņa fonds.
13. Mukāns, A., Hīršs, J. No būdas līdz pilij. *Zvaigzne*, 1988, Nr. 19, 21. lpp.
14. Страутманис, И., Бука, О., Крастиньш, Я., Асарис, Г. *Архитектура Советской Латвии*. Москва: Стройиздат, 1987, 208. стр.
15. Lejnieks, J. Starprēdis turpinās. *Postmodernisms Latvijā*. 2 [tiešsaiste]. *Būvniecības portāls abc.lv* [skatīts 27.07.2012]. [http://www.abc.lv/?article=postmodernisms\\_2](http://www.abc.lv/?article=postmodernisms_2)
16. Kūle, M., Kūlis, R. *Filosofija*. Rīga: Zvaigzne ABC, 656 lpp.



**Agate Eniņa**. Qualification of architect (2008), Master of Science in Architecture (2009), Doctoral studies in History of Architecture at the Faculty of Architecture and Urban Planning of Riga Technical University (since 2010). Main research line refers to the architecture of buildings of cultural and educational institutions in Latvia.

ARCHITECT at an architect bureau RR.ES Ltd. (since February 2007).

Since 2008 the author has been participating in a number of scientific and research projects in the field of preservation of cultural heritage. In 2010 the author has joined the DOCOMOMO (International

Working Party for Documentation and Conservation of Buildings, Sites and Neighbourhoods of the Modern Movement) Latvian National Working Group.

Published articles:

- **Eniņa, A.** Campus of the Riga Polytechnic Institute in Ķīpsala. In: *Living and Dying in the Urban Modernity. Denmark. Estonia. Finland. Iceland. Latvia. Lithuania. Norway. Sweden. Nord-Baltic Experiences. Docomomo*. Published by the Royal Danish Academy of Fine Arts, School of Architecture in cooperation with Chalmers University of Technology, 2010, p. 101–103.

- **Eniņa, A., Krastiņš, J.** Arhitektes D. Dannenbergas daiļrade Padomju mantojuma saglabāšanas un attīstības jautājumu kontekstā. *Rīgas Tehniskās universitātes zinātniskie raksti: 10. sērija: Arhitektūra un pilsētplānošana*, 2010. 4. sējums, 36.–43., 128.–130. lpp. (Creative Work of the Architect Daina Dannenberga in the Context of Architectural Heritage of the Soviet Period; in English; summary in Latvian).

- **Eniņa, A.** Ventspils latviešu biedrības nams. *Latvijas Arhitektūra*, 2011, Nr. 93 (februāris/marts), 26–31. lpp. (*Ventspils' Hobby House*; in Latvian; summary in English).

## CONTACT DATA

Agate Eniņa  
Mgr.arch., architect  
SIA „RR.ES”  
Address: Tērbatas iela 32–5, Rīga, LV-1011, Latvia  
Phone: +371 28380477;  
E-mail: [agate.enina@inbox.lv](mailto:agate.enina@inbox.lv)  
[www.rres.lv](http://www.rres.lv)

Jānis Krastiņš  
Professor, Dr.habil.arch.  
Riga Technical University, Faculty of Architecture and Urban Planning  
Address: Āzenes iela 16, Rīga, LV-1048, Latvia  
Phone: +371 67089256, +371 67089115  
Fax: +371 67089130  
E-mail: [janis.krastins\\_1@rtu.lv](mailto:janis.krastins_1@rtu.lv)



This work has been supported by the European Social Fund within the project «Support for the implementation of doctoral studies at Riga Technical University».



# Kultūras nams padomju Latvijas kolhoza centrā

Agate Eniņa, Jānis Krastiņš, Rīgas Tehniskā universitāte

**ATSĒGAS VĀRDI: arhitektūra, kultūras mantojums, padomju mantojums, vēsture.**

Kultūras nami jau vairāk nekā simt piecdesmit gadu ieņēmuši nozīmīgu vietu Latvijas pilsētu apbūvē un lauku kultūrainavā. Tie ir ne tikai kultūrvēsturiskā mantojuma nozīmīga daļa, bet arī latviešu tautas un latvisko tradīciju, kā arī gara un vērtību eksistences atslēga. Latvijas kultūras mantojuma šīs daļas neviennozīmīgā izpratne motivējusi kultūras namu padziļinātu izpēti.

Padomju režīms izmainīja cilvēku dzīves veidu gan pilsētās, gan laukos. Tas pārvērtā tradicionālo lauku kultūrainavu, mēģinot likvidēt gadsimtu gaitā veidojušos viensētu apbūves principu un radīt kolhozu ciematus. Uzspiestās pārmaiņas tomēr nespēja mainīt tautas apziņā iesakņoto vēlmi turpināt un veidot senču iedibinātās tradīcijas. Padomju Latvijas jaunizveidoto kolhozu centrus veidoja vairākas kultūras būves – skolas, kultūras nami, brīvdabas estrādes u.c.

Pētījuma mērķis ir apzināt un izvērtēt lauku kultūras namu estētisko kvalitāti un noteikt to vietu Latvijas arhitektūras mantojumā. Mērķa sasniegšanai izvirzīti divi uzdevumi:

1. apkopot un analizēt kultūras namu tipus un noskaidrot to stilistiski estētisko principu evolūciju;
2. salīdzināt un izvērtēt kultūras namu vispārējo attīstību un noteikt iespējamās ietekmes avotus un analogijas.

Lauku kultūrvides attīstībā un kultūras namu celtniecībā analizēti divi krasi atšķirīgi periodi. Pirmais bija no 1955. līdz 1975. gadam, kad tika lietoti tipveida projekti. Otrais periods – no 1975. līdz 1990. gadam – iezīmēja sabiedriskās domas maiņu un atgriešanos pie tautiskuma meklējumiem.

Mūsdienās Latvijas kultūras namu sakarā izdalāmas vairākas aktuālas problēmas:

1. Strauji samazinoties iedzīvotāju skaitam, kā arī veicot administratīvās reformas, Latvijas teritorijā likvidēti administratīvie centri, kuros darbojās kultūras nami. Ievērojami samazināts finansējums to uzturēšanai;
2. Nevienmērīgā attīstība un atšķirīgie finansējuma mehānismi rada kultūras mantojuma noplicināšanas un iznīcināšanas draudus. Notiek mājokļu būvniecība, neveicot kultūras iestāžu izvietojuma analīzi. Nav definētas pamatnostādnes, kā esošās kultūras iestādes iekļausies jaunizveidoto administratīvo rajonu tīklā;
3. Līdzekļu trūkuma, sabiedrības neinformētības un ēku nekvalitatīvas atjaunošanas un remontdarbu rezultātā aiziet zudībā augstvērtīgi ēku plānojuma, fasāžu apdares un interjeru paraugi. Tas kopumā noplicina kultūras mantojumu.

Pētījuma metodoloģiskie principi balstīti uz kultūras namu arhitektūras analīzi, kā arī uz kultūras un izglītības iestāžu ēku arhitektūras vēstures atributējumu apkopošanu, sistematizāciju un klasifikāciju. Apzināta virkne nepublicētu avotu un arhīvu materiālu un izmantota monogrāfiskā un vēsturiskās pieejas

metode. Veikta kultūras un izglītības iestāžu ēku apzināšana un apsekošana, fotofiksēšana un vizuāli salīdzinošā analīze.

## I. LAUKU KULTŪRAS NAMI LAIKA POSMĀ NO 1955. LIDZ 1975. GADAM

Tūlīt pēc Latvijas okupācijas un piespiedu pievienošanas Padomju Savienībai 1940. gadā tika sākta zemes reforma. Tās rezultātā Latvijas laukos likvidēja zemnieku saimniecības, kuru privātīpašumā bija vairāk nekā 30 ha zemes. Sākotnēji atņemtos zemes īpašumus sadalīja mazajām zemnieku saimniecībām un bezzemniekiem. Desmit gadu laikā visiem Latvijas zemniekiem bija jāiestājas kolhozos (saīsinājumā no krievu valodas vārdiem – *коллективное хозяйство* – kolektīva saimniecība, kopsaimniecība [1]). Kolhozu izveide un īpašuma kolektīvizācija nozīmēja zemes apsaimniekošanas un tautas izkopto tradīciju maiņu. taču jau piecdesmito gadu vidū, novēršot kara postījumu sekas, cēla pirmos kultūras namus Latvijas mazpilsētās un kolhozu ciematos.

Pēc viena tipveida projekta 1954. gadā uzcelts **Balvu kultūras nams** Brīvības ielā 61 (1. attēls), 1958. gadā **Preiļu kultūras nams** Raiņa bulvārī 28 (3. attēls) un 1959. gadā **Kārsavas kultūras nams** Vienības ielā 49C (2. attēls). Tajos ir plašas telpas ar 1700 kvadrātmētru kopējo platību. Ap lielo sarīkojumu zāli, kura paredzēta 450 vietām, izvietotas pārvaldes un palīgtelpas. Šajos namos ir arī mazā zāle ar 70 vietām un telpas pašdarbību kolektīviem. Galvenajā fasādē dominē lielā ordera portiks. Ailojums neatkarīgi no iekštelpu lieluma veidots vienmērīgā ritmā. Izmantotas smagnējas arhitektoniskās apdares detaļas, kā arī masīvas dzegas vai starpdzegas. Šo arhitektūras stilu sauc par „sociālistisko reālismu” [2] vai retrospektīvismu [3].

Piecdesmitajos gados celto kultūras namu formas pārsvarā ir robustas un pašmērķīgas. Šo ēku arhitektūrā faktiski turpināja attīstīties pēdējos pirmskara gados aizsāktā neoklektisma ievirze, kurā tika iekodēta „vadoņa kulta” ideja.

Šī retrospektīvā ievirze atspoguļojas arī **Baložu kultūras nama** Skolas ielā 4 (celts 1961) un **Krustpils kultūras nama** Jēkabpilī, Rīgas ielā 210/212 (celts 1954–1959) arhitektūrā. Krustpils kultūras nama galvenā fasāde atgādina grandiozu portālu. To vaināgo smalka dzegas līnija, kas apvij arī sānu spārnus (4. attēls). Monumentālais dekoratīvisms turpināts greznos interjeru rotājumos. Tajos izvēsta orderu elementu brīva improvizācija, kas raksturīga šī laika posma tieksmei pēc ārišķīgas greznības, kurai bija jāpauž režīma pareizība. Iezīmējās pretruna starp pagātnes formu lietojumu ēku noformējumā un laikmetīgumu to telpiskajā uzbūvē, kā arī konstrukcijās un tehniskajā aprīkojumā.

Piecdesmito gadu beigās, aizsākoties lielmēroga prefabricētu ēku dzīvojamu rajonu celtniecībai Latvijas pilsētās [2], tika nosprausts ceļš uz tādu pat industrializācijas pakāpi sabiedrisko ēku arhitektūrā. Tika izstrādāti vairāki jauni kultūras namu tipveida projekti. Tos izmantoja gan lielākajās Latvijas pilsētās, gan nelielo kolhozu centros. 1962. gadā atklāja **Zvejnieku kolhoza „Banga” kultūras namu** Rojā, Zvejnieku ielā 5.

Tā arhitektūra iezīmēja robežšķirtni starp viena tipa projekta atsevišķu un masveidīgu izmantošanu kultūras namu celtniecībā.

Viens no pirmajiem tipveida projektiem, kuru Padomju Latvijā izmantoja masveidā, bija kultūras nams 400 vai 600 vietām (arhitekti P. Švābe un E. Leitāne, 1959) [6]. Tādi uzcelti Dagdā, Zilupē, Ventspilī, Ludzā un citur. Tajos brīvi un asimetriski kārtoti zāles un foajē apjomi, galveno ieeju izvietojot blakus zāles gala sienai. Dagdā, Zilupē un Ludzā ēkas novietotas pietiekami plašā teritorijā, veidojot atkāpes no ielu sarkanajām līnijām (5. un 6. attēli). Savukārt Ventspilī mēģināts kultūras namu iespiest blīvā perimetrālās apbūves kvartālā. Kultūras namam ir videi nepiemērots mērogs, un tas atstāj smagnēju iespaidu. Skaidri jūtama atteikšanās no jebkādiem dekoratīviem elementiem gan fasādēs, gan interjeros. Zudusi saikne ar pirmskara periodā mazpilsētās celto asimetrisko un brīvstāvošo tautas namu arhitektūras tradīcijām – gan apjomu kompozīcijas un mēroga izpratnes, gan telpisko kvalitāšu ziņā.

Bieži vien nelielos kolhozos kultūras nams 400 skatītāju vietām izrādījās pārāk plašs. Tāpēc tika izstrādāts jauns tipveida projekts kultūras namiem ar kopējo platību ap 1000 kvadrātmetru. Šo ēku divstāvu taisnstūra būvķermenim ir četrslīpju jumts. Fasādēs ritmiski izkārtotas logu aillas. Šie nami vairāk izskatās pēc dzīvojamajām ēkām un neatstāj reprezentablu iespaidu. Pēc šī projekta uzbūvēti nami Alsviķos, Aglonā, Bikstos, Mērsragā u.c.

Latvijas laukos un mazpilsētās plaši izmantots tipveida projekts kultūras namam **ar kluba zāli 450 vietām un kino zāli 245 vietām** (arhitekta A. Tītmane, 1959). Abu zāļu būvapjomus savieno galerija, virs kuras augšējās stāvos izvietotas pašdarbības pulciņu telpas (7. attēls). Tips lietots, piemēram, ceļot Ilūkstes novada, Siguldas, Smiltenes u.c. kultūras centrus. Izmantots arī ēkas plānojuma spoguļattēls, piemēram, ceļot Skrundas kultūras namu. Nelielas variācijas fasāžu apdarē panāktas, mainot apdares paņēmienus, piemēram, Daugavpils Forštades kultūras centrā Vidzemes ielā 41 – izšuvotas, neapmestas ķieģeļu ārsienas, bet Gulbenes kultūras centrā fasāžu apdarē izmantots krāsots apmetums. Kultūras namu masveidīga būvniecība, kā arī valdošā ideoloģija izslēdza iespēju ēku arhitektūrā lietot izkoptākus arhitektoniski mākslinieciskās izteiksmes paņēmienus. Laika posmā no 1955. līdz 1975. gadam celto tautas namu vizuālajam tēlam ir jūtama estētiskā nepietiekamība. Saasināta uzmanība būtu jāpievērš tautas namu tiešā tuvumā esošās ārtelpas kvalitātes problēmām. Nepieciešams skaidrot arī monumentāli dekoratīvo mākslu idejisko lomu, dekoratīvās tēlniecības funkciju nozīmi ārtelpas un iekštelpas organizēšanā un ārtelpas detaļiekārtu nepieciešamību. Bieži vien tieši mūsdienu pārbūvju rezultātā tiek pazaudēti tēlotājas mākslas darbi. Piemēram, Dagdas novada tautas namā pēc fasāžu siltināšanas zudis monumentāls tautu meitas cilnis virs galvenās ieejas. Pastiprināti jādome par Padomju Latvijas laika tautas namu arhitektūras reģenerācijas problēmām.

## II. LAUKU KULTŪRAS NAMI LAIKA POSMĀ NO 1975. LIDZ 1990. GADAM

Pēc 1975. gada turpinājās tautas namu celtniecības attīstība Latvijā, taču mainījās sabiedriskā doma, kas tiešā veidā ietekmēja gan tautas namu vizuālo tēlu un tipoloģiskos risinājumus, gan arhitektūru kopumā. Aizvien vairāk uzmanības pievērša videi kopumā, kas zināmā mērā mainīja attiecības starp tipveida un individuālo tautas namu projektu izmantošanu būvniecībā.

Tautas namu arhitektūrā turpināja attīstīties modernās kustības formveides paņēmieni, kas aizgūti no 20. gs. trīsdesmito gadu pieredzes. **Kauguru kultūras nama** (1989) un **Salaspils novada kultūras nama „Energētikišs”** (1980) arhitektūru raksturo samērā izteiksmīgi, kubiski apjomu kārtējumi, atbilstoša tektonika un uzsvērti ieejas mezglu risinājumi (7. un 9. attēli).

Virkne nozīmīgu sava laika lauku sabiedrisko ēku projektu izstrādāta Latvijas PSR Celtniecības ministrijas Valsts Lauku celtniecības projektēšanas institūtā „Laukuprojekts” (lietoja arī šīs iestādes nosaukuma saīsinājumu no krievu valodas – „Latgiproseļstroj”). „Laukuprojektā” strādāja vairāki Latvijā atzīti arhitekti, piemēram, Dzintars Driba, Oļģerts Buka un Ēriks Laimonis Tīkmanis (10. attēls).

Jau 1968. gadā, tūlīt pēc Arhitekta kvalifikācijas iegūšanas, arhitekts L. Tīkmanis sāka izstrādāt tipveida kultūras nama projektu. Sākumā projektu bija paredzēts īstenot **Valmieras rajona „Ļeņina” kolhozā Kocēnos** (11. attēls). Padomju Savienības un Latvijas Republikas birokrātiskā sistēma nedeva iespēju to novest līdz celtniecības stadijai šajā vietā. Tikai teju pēc desmit gadiem arhitekta Aivara Pēterona vadībā un ar nelielām izmaiņām kultūras namu uzcēla **Dobeles rajona kolhozā „Zelta druva”**. Arhitekts atzīmēja, ka objekta realizācijas problēmas pārdzīvojis ļoti sāpīgi [7]. Kultūras nama arhitektūrā izmantotas modernās kustības tradīcijas. Tipveida projekts piesaistīts, izmantojot vietas reljefa īpatnības. Mijkārtoti kubiski apjomi, veidojot dinamisku kompozīciju. Kolhoza „Zelta druva” kultūras nama uzcēšana bija nozīmīgs pagrieziena punkts arhitekta praktiskajā darbā. Tas atstāja spēcīgu iespaidu uz visu viņa turpmāko radošo veikumu.

Viens no spilgtākajiem arhitekta L. Tīkmaņa izstrādātajiem sabiedriskajiem centriem bija Mālpils paraugciemata projekts. Tā realizācija viņa vadībā ilga no 1974. līdz 1985. gadam. Uzcēla Mālpils saimniecības kantora un ciema padomes ēku, kā arī **Mālpils kultūras namu** 600 vietām (12., 13. un 14. attēli). Ēkas arhitektūrā jūtama internacionālās modernās kustības elpa. Kubiskajiem būvapjomiem ir noapaļotas stūru šķautnes. Milzīgi iestiklojumi mijkārtoti ar apmestām sienu plaknēm. Ēkai ir harmonisks veidols un skaidrs telpiskās kompozīcijas centrs. Šādi funkcionālismam raksturīgie paņēmieni raksturīgi tikai arhitekta daiļrades sākumposmam. Tālāk viņa radošais rokraksts ievirzījās citā stilistiskajā gultnē.

20. gs. septiņdesmitajos gados arhitekts izstrādājis virkni klubu ēku projektu, piemēram, **klubam Skujenē, Cēsu novadā** (1977–1978), **klubam un saimniecības kantorim Bērzgalē, Rēzeknes novadā** (1981–1986), **klubam un saimniecības kantorim Lauberē, Ogres novadā** (1983–1987) un **klubam ar skatītāju zāli 500 vietām Rundānos, Ludzas novadā** (1982–1987). Tajos jūtama arhitekta pievēršanās vietējās būvmākslas tradīcijās iedibinātajiem apjomu kompozīcijas paņēmieniem. Klubs un saimniecības kantoris Bērzgalē, Rēzeknes novadā uzskatāms par arhitekta pēdējo modernās kustības garā celto kultūras namu. 20. gs. septiņdesmito un astoņdesmito gadu mijā no rietumiem nākušo atziņu iespaidā arhitektūrā iespīdēja jauna gaisma. Nobrieda arī pārliecība par lauku ciematu projektēšanas principu pārskatīšanas nepieciešamību. Arhitekts Ģirts Adminis norādīja, ka lauku patiesais skaistums nav „pilsētas skaistuma” surogāts, bet gan savdabīga, savā būtībā plaša parādība” [8].

Arhitekta Modrīte Lūse uzsvēra, ka atšķirībā no pilsētas lauku apdzīvotās vietas uztver, „skatot no ārpusē, kā vienotu veselumu” [9]. Kultūras nama kā tautas vērtību krātuves un izteiksmīgas lauku ainavas dominantes projektēšanas kritēriju pārskatīšana kļuva sevišķi būtiska. Aktīvi tika kritizēta pilsētas dzīves vides atdarināšana kolhozos [10].

Šāda inovatīva vērtību izpratne iestrādāta arhitekta L. Tīkmaņa projektētajā **kluba, saimniecības kantora un ciema padomes ēkas Nīgrandē, Saldus rajonā** (1984–1986) arhitektūrā. Saimniecības kantors atrodas tiešā Nīgrandes skolas tuvumā ar centrālo ieeju uz Ventas senlejas pusi. Tas tika projektēts kā akcents un kontrasts nepamatotajai ciemata daudzstāvu dzīvojamajai apbūvei. Kluba plānojumā lietots postmodernismā izplatītais paņēmieni kādu no apjomiem izvietot 45 grādu leņķī attiecībā pret pārējiem (15. attēls).

Postmodernisma valodu L. Tīkmanis izmantojis arī **Pampāļu bijušo dzirnavu pārbūves** projektā, celtni pārveidojot administratīvām un kultūras vajadzībām (1982–1987). Uz Otrā Pasaules kara laikā nopostīto ūdensdzirnavu drupām, saglabājot esošos akmens mūrus, radītas telpu grupas plašākiem sabiedriskiem pasākumiem – divas kamīnzāles ar platību 170 m<sup>2</sup> katrai, viesnīcu 25 vietām, frizētavu, kā arī pirti ar baseinu. No zālēm veidotas izejas uz terasi. No kuras paveras skats uz dzirnavu ūdenskrātuvi un parku [11]. Dzirnavu ēkai uzsedinātajai „cepurei” ir nedaudz karnevālisks iespaids. Viegla neuzmanība uzvar smagnējo nopietnību. Spoža nerātība izjauc tradicionālo sastingumu. Postmodernisms ir sakāpināti tēlainis, eksotisks un irēals.

Astoņdesmito gadu vidū par vienotību un stabilitāti arhitektu darbos tika runāts ar ironiju. Galvenie atslēgvārdi postmodernisma arhitektūrai varētu būt – nejaušība, spēle, alegorija, pašrefleksija. Atbilstoši ironiski piesātinātajai situācijai pasaules arhitektūrā kopumā, astoņdesmito gadu vidū tapis viens no veiksmīgākajiem postmodernisma piemēriem Latvijas arhitektūrā – L. Tīkmaņa projektētais **saimniecības kantors un kultūras nams Rendā, Kuldīgas novadā** (1983–1987) [12]. Koku ieskaitā ēka atrodas Īvandes upītes krastā, Rīgas–Kuldīgas ceļa malā bijušās mācītājmuižas saimniecības ēkas vietā. Arhitekts mēģinājis ievērot ciemata esošo ēku izvietojumu un mērogu. Ēkā atradās saimniecības kantors, sanāksmju un tradīciju zāle 180 vietām, viesību telpas ar kamīnzāli un viesnīcas telpām 10 viesiem (16., 17., un 18. attēls). Akcentētas ēkas sarkano dakstiņu jumtu plaknes, bet sarkano ķieģeļu sienu mūrējumā iestrādāti niansēti raksti. Logu ailu pārsedes izspēlētas kā dekoratīvi elementi. Postmoderniskas formu klišejas galvenajā ieejas mezglā paspīlgtina un harmoniski nobeidz māksliniecisko kompozīciju.

Mālpils sabiedriskais centrs, Rendas kantors un pirmsskolas izglītības iestāde un citas L. Tīkmaņa radītās celtnes ienesušas jaunus vaibstus Latvijas lauku kultūrainavā. L. Tīkmanis astoņdesmitajos gados runāja par lauku ciematu attīstības problemātiku: „katrā centrālajā ciematā ir visu pēckara gadu tipveida projektu „brīvdabas muzejs” vai projektu katalogs” [13]. Tālāk to tiražēšanā arhitekts saskatīja strupceļu. Laukos samazinājās iedzīvotāju skaits, bet plānošanas jomā netika apsvērtas lauku teritoriju ilgtermiņa attīstības iespējas. Mūsdienās daudzas lauku teritorijas jau ir degradētas. Ainavu izkropļo nepabeigto būvju spēcīgie skeleti, kas uzlūko garāmbraucējus ar aklām logailām.

Jaunās postmodernisma tendences aizrāva arhitektus ne tikai Latvijā, bet visā pasaulē. Bieži postmodernisms tiek definēts kā pretestība padomju ideoloģijas diktātam. Taču postmodernisms bija likumsakarīgas sekas modernās kustības ideoloģiskajai krīzei.

Astoņdesmito gadu vidū postmodernistiski meklējumi atspoguļojās arī vairāku citu arhitektu darbos, piemēram, **Pušmucovas pagasta tautas namā** (1989), **Nīgrandes pagasta Kalnu kolhoza „Jaunais komunārs” kultūras namā** (arhitekta A. Īvane, 1987) [14] un **Aizkraukles pagasta kolhoza „Stučka” kultūras namā** (arhitekta A. Bernharde, 1988). Šīm celtnēm raksturīgs tipisks postmodernisma klišeju – lēzenu arku un trijstūra motīvu, noapaļotu ēkas stūru u.c. – lietojums (19. un 20. attēli). Detaļu valoda, ritms un videi atbilstošs mērogs šo ēku arhitektūrā veicina apkārtējās lauku ainavas izteiksmību. To arhitektūra tiešā veidā liecina par iepriekš popularizēto atturības principu noliegšanu. [15].

**Viesītes kultūras nams** (arhitekts L. Skuja, 1983–1992) celts kā agrofirmas „Daugava” administratīvais centrs (21. attēls). Tajā ir koncertzāle, kino zāle, tradīciju zāle, deju zāle, pilsētas dome un bibliotēka, novada televīzijas studija, namu pārvalde, policijas iecirknis un citu telpu grupas. Šī celtnē ir īsts postmodernisma šedevrs. Arhitektūrā, balansējot uz kiča robežas, simbolizēta viduslaiku pils tēma. Tā izspēlēta ar milzīgu vārtu motīvu ieejas portālā un nocietinājuma torniem apjoma stūros. Jau astoņdesmito gadu beigās dažkārt pārspīlēta tēlainība un formu interpretācijas postmodernisma arhitektūru tuvināja stila norietam. Viesītes kultūras nams ir pilnīgi precīzs sava laika produkts. Iespējams, ka tā vērtējumam der arī viena no postmodernisma teorētiskajām atziņām: „Plaģiātisms nevis kaitina, bet bagātina postmoderno darbu” [16, 433]. Uzsvērtā vēsturisko formu atveide bieži vien nesaskan ar arhitektoniski telpisko loģiku. Postmodernismu dažkārt salīdzina ar lielām dzirēm, kas sabiedrības zināmai daļai atstājis tādu kā paģiru sajūtu. Postmodernisma objektīvs izvērtējums acīmredzot ir tuvākās nākotnes uzdevums.

Tēlotājās mākslās postmodernisma galvenā īpašība bija fragmentārisms. Kino tika veidotas montāžas, mākslas darbus un plakātus noformēja kā kolāžas, radīja performances, mūzikā aizrāvās ar skaņdarbu miksēšanu. Arī arhitektūrā notika formu miksēšana, savienojot, piemēram, apli ar trijstūri un kubu, cilindru ar šķautņainiem būvķermeņiem, liektas formas ar taisnām līnijām u.tml. Arhitektūrā kā monumentālās mākslas veidā šie mēģinājumi bieži bija visai formāli un mākslīgi.

Astoņdesmito gadu filozofija uzsvēra konkrētu pieredzi. Postmodernismā tika meklētas latviskās pieredzes spēja izpausties arhitektūrā. Ietekmes avoti meklējami latviešu arhitektūras etnogrāfiskajos arhetipos, tradīcijās un valodā. Arhitektūrā ievērojama loma piešķirama tradīciju izpētei. Latvisko ainavu vēsturiskā skatījumā spēcīgi ietekmējusi viensētu un apkārtējo lauku samērojamība. Latviskajai identitātei raksturīga ir atsevišķu jumtu saspēle apsētu tūrumu fonā, nevis noteiktas ielu līnijas kolhozu ciematos.

#### NOBEIGUMS

No 1955. līdz 1975. gadam celto kultūras namu ēkām nebija unikāla, vietas kontekstam atbilstoša tēla. Izzuda iepriekšējos gados paustā arhitektūras emocionālā noskaņa. Kultūras

namu ārējās formas kļuva izteikti smagnējas, pašmērķīgas. Līdz piecdesmito gadu beigām celtie kultūras nami atspoguļo „sociālistiskā reālisma” stilistiku. Arī liela daļa sešdesmitajos un septiņdesmitajos gados celto tipveida kultūras namu neatbilst vides raksturam. Taču atsevišķas celtnes ir nozīmīgi sava laika arhitektūras liecinieki.

No 1975. līdz 1990. gadam notika sabiedriskās domas maiņa un atgriešanās pie tautiskuma meklējumiem. Tika lietots arvien vairāk individuālu projektu. Kultūras namu tipveida projektos tika meklēti jauni stilistiskie un funkcionālie risinājumi. Kultūras namu arhitektūrā vērojama reģionālās arhitektūras specifika apguve. Sabiedrībā valdīja nepatika pret noteiktas ideoloģijas uzspiešanu, arī arhitektūras politizāciju. Jēdziens „nacionāls” bija stipri degradēts. Retrospektīvais skatījums sakrita ar sabiedriskās domas attīstības līmeni. Tas ļāva arhitektiem iesaistīties dažādās vēstures improvizācijās, atjaunot eklektiskās darba metodes, tās industrializētā veidā izmantojot tautas namu arhitektūrā. Mūsdienās postmodernismu – stilu, kas dominēja septiņdesmito un astoņdesmito gadu arhitektūrā –, bieži tiek vērtēts kā „kultūras mantojuma aizsardzības speciālistu priekšstati” [15] par vēsturisko formu interpretāciju.

Tajā pat laikā izteikta vēsturiska nepatika bija attīstījusies pret tipveida arhitektūru. Kā norādījis arhitekts V. Neilands, „stilistiska ierobežotība ved uz standartizāciju, kura ir pretrunā ar arhitektūras būtību” [15]. Tomēr lielā skaitā īstenotie tipa projekti arī ir nozīmīga kultūrvēsturiska vērtība.

Filozofe M. Kūle apgalvojusi, ka postmodernisma idejas var attīstīties tikai atvērta tipa sabiedrībā [16]. Pie tādām var pieskaitīt rietumu demokrātijas. Totalitārā Padomju Savienības iekārta liedza izpausties atšķirīgajam gan politiskajā, garīgajā un sabiedriskajā dzīvē, gan arhitektūrā. Režīma ļodzīšanās astoņdesmitajos gados ļāva izpausties spēcīgiem mākslinieciskiem impulsiem, kuru turpmāka attīstība vairs nebija apturama.

Dažkārt 20. gs. astoņdesmitajos gados Latvijas arhitektūrā radīti pārāk klišeiski darbi, taču postmodernisma kustība kopumā vērtējama pozitīvi. Lielākā postmodernās arhitektūras problēma saskatāma formu vienveidīgajā interpretācijā.

Kultūras namu arhitektūra Latvijas teritorijā kopumā attīstījusies pēctecīgi. Lai gan padomju perioda celtnu arhitektūras novērtējumu pagaidām stipri aprūtinā vēsturiskie un ideoloģiskie aizspriedumi, tā laika kultūras būvēm ir ievērojams kultūrvēsturiskais potenciāls. Mūsdienās jādome par tautiskuma nezaudēšanu un funkcijas nenonivilēšanu. Kultūras namam nepieciešams saglabāt tautas vienotības, kopības un biedriskuma ideju.

#### ATTĒLI

1. att. Balvu kultūras nams Brīvības iela 61. 1954.
2. att. Kārsavas kultūras nams Vienības ielā 49C. 1959.
3. att. Preiļu kultūras nams Raiņa bulvārī 28. 1958. [4]
4. att. Krustpils kultūras nams Jēkabpilī, Rīgas ielā 210/212. 1954-1959. [5]
5. att. Tipveida plāns kultūras namam ar 400 un 600 vietām. Arhitekti P. Švābe un E. Leitāne. 1959. A. Eņiņas zīmējums.
6. att. Dagdas kultūras nams. Arhitekti P. Švābe un E. Leitāne. 1959.
7. att. Tipveida plāns kultūras namam ar kluba zāli 450 vietām un kino zāli 245 vietām. Arhitekta A. Tītmane. 1959. A. Eņiņas zīmējums.
8. att. Kauguru kultūras nams. 1989.
9. att. Salaspils novada kultūras nams „Enerģētiskis”. 1980.
10. att. Arhitekts L. Tīkmanis pie sava diplomdarba „Tūristu bāze pie Kaķīšu ezera”. Pa kreisi – kursa biedrs Uldis Pabērzs. 1968. [12]

11. att. Tipveida kultūras nams „Leņiņa” kolhozā Kocēnos, Valmieras rajonā un Dobeles rajona kolhozā „Zelta druva”. Makets. Arhitekts L. Tīkmanis. 1968–1976. [12]
12. un 13. att. Mālpils kultūras nams 600 vietām. 1975–1988. [12]
14. att. Mālpils kultūras nams 600 vietām. Priekšplāna arhitekts E. L. Tīkmanis. Ap 1988. [12]
15. att. Klubs, saimniecības kantoris un ciema padome Nīgrandē, Saldus rajonā. Makets. 1984–1986. [12]
16. un 17. att. Saimniecības kantoris Rendā, Kuldīgas novadā. 1983–1987. [12]
18. att. Saimniecības kantoris Rendā, Kuldīgas novadā. Skices. 1983–1987. [12]
19. att. Pušmucovas pagasta tautas nams. 1989.
20. att. Aizkraukles pagasta kultūras nams. Arhitekta A. Bernharde. 1988.
21. att. Viesītes kultūras pils. Arhitekts L. Skuja. 1983–1992.

#### IZMANTOTIE AVOTI

1. Švābe, A. *Latvju enciklopēdija*. Stokholma: Trīs zvaigznes, 1951. 1042.–1046. lpp.
2. Krastiņš, J., Strautmanis, I., Dripe, J. *Latvijas arhitektūra no senatnes līdz mūsdienām*. Rīga: Baltika, 1998. 312 lpp.
3. Lejnīks, J. *Rīgas arhitektūra*. Rīga: Avots, 1989. 255. lpp.
4. Preiļu novada kultūras centrs [tiešsaiste]. *Preiļu novads* [skatīts 27.07.2012]. <http://www.preili.lv/page.php?id=639>
5. Lejnīks, J. *Rīgas arhitektūra*. Rīga: Avots, 1989. 255. lpp.
6. Driba, Dz., Zakemnijs, O. Kultūras nami, klubi un kinoteātri. *Laikmetīgā arhitektūra Padomju Latvijā*. Rīga: Liesma, 1966, 37.–41. lpp.
7. Mukāns, A., Hīršs, J. No būdas līdz pilij. *Zvaigzne*, 1988, Nr. 19, 21. lpp.
8. Ādminis, Ģ. Kā mērīt lauku skaistumu? *Arhitektūra un dizains*. Rīga: Avots, 1985, 24.–28. lpp.
9. Lūse, M. Kritērijus meklējot. *Arhitektūra un dizains*. Rīga: Avots, 1985, 29.–36. lpp.
10. Ikoņņikovs, A. Kādiem jāklūst laukiem. *ACD (Lauku ciemati)*. Rīga: Avots, 1986, 15.–17. lpp.
11. Radošais portrets: Arhitekts L. Tīkmanis. *Latvijas arhitektūra*, 1989, 74.–76. lpp.
12. Latvijas Arhitektūras muzeja krājuma materiāli. L. Tīkmaņa fonds.
13. Mukāns, A., Hīršs, J. No būdas līdz pilij. *Zvaigzne*, 1988, Nr. 19, 21. lpp.
14. Стратумнис, И., Бука, О., Крастиньш, Я., Асарис, Г. *Архитектура Советской Латвии*. Москва: Стройиздат, 1987, 208. стр.
15. Lejnīks, J. Starpbrīdis turpinās. Postmodernisms Latvijā. 2 [tiešsaiste]. *Būvniecības portāls abc.lv* [skatīts 27.07.2012]. [http://www.abc.lv/?article=postmodernisms\\_2](http://www.abc.lv/?article=postmodernisms_2)
16. Kūle, M., Kūlis, R. *Filosofija*. Rīga: Zvaigzne ABC, 656 lpp.



Šis darbs izstrādāts ar Eiropas Sociālā fonda atbalstu projektā «Atbalsts RTU doktora studiju īstenošanai».